

Handbuch



© RIASOFT GmbH • Pfinzingstr. 5 • D-90537 Feucht

TOPI Premium-Reisemonitor (Fenster.exe)

Der TOPI Premium-Reisemonitor wurde entwickelt, um stets aktuelle Reiseangebote verschiedener Reiseveranstalter im Schaufenster zu präsentieren. Der Reisemonitor ist die moderne Art der Angebotspräsentation im Schaufenster und löst den Aushang von Papier-Flyern ab.

Ein weiterer wichtiger Vorteil ist die Aktualität. Erfolgt der Austausch der Papier-Flyer wöchentlich, bietet der Reisemonitor eine tagtägliche Aktualisierung.

Darstellungsmöglichkeit

Monitor - Die einfachste und kostengünstigste Variante ist die Präsentation über einen handelsüblichen Monitor oder LCD-Monitor. Dazu müssen Sie lediglich den Monitor mit dem PC verbinden.

Fernseher - über einen TV-Out Ausgang am PC oder einem PC/TV-Adapter können Sie einen Fernseher am PC anschließen. Der Vorteil liegt an der größeren Präsentation bei günstigeren Kosten gegenüber dem Monitor.

Beamer - den größten Effekt bei der Präsentation erzielen Sie mit Einsatz eines Beamers. Der Beamer kann direkt an den PC angeschlossen werden und kann so großflächig die Reiseangebote darstellen. In Ergänzung bietet sich eine Art „Plastikscheibe“ (erhältlich bis 1,20 m Breite), die im Schaufenster abgehängt werden kann. Diese speziellen Scheiben eignen sich für die Rückprojektion. Weiterer Vorteil: Keinerlei Beeinträchtigung durch Sonneneinstrahlung.

Einsatzmöglichkeiten

- Im Innenbereich des Reisebüros
- Im Schaufenster des Reisebüros (auf Sonneneinstrahlung achten)
- Im Sonnenstudio
- Im Fitness-Studio
- Im Kassenbereich von Tankstellen, Lottoläden usw.

Buchungen realisieren

Einsatzort Reisebüro

Der Reisemonitor nennt zu jeder Reise eine Angebotsnummer. Der Kunde nennt dem Expedienten die Angebotsnummer. Der Expedient kann nun im Netzwerk über das Programm FENSTOOL.EXE oder im Email Eingangsordner nachsehen, um welches Angebot bei welchem Veranstalter es sich handelt.

Einsatzort Sonnenstudio, Fitness-Studio, etc.

Der Reisemonitor läßt die Einblendung von einer Werbeseite zu. Gestalten Sie diese Werbeseite mit dem Hinweis „Buchung unter Tel. 0800-123..... möglich“. Lassen Sie diese Werbeseite nach jedem Angebot erscheinen. Erhält nun der Expedient vom Fitness-Studio den Anruf vom Kunden, kann er aufgrund der Angebotsnummer die Buchung telefonisch aufnehmen. Haben Sie mehrere Standorte mit dem Reisemonitor ausgestattet, so wird die Unterscheidung der einzelnen Standorte in der Angebotsnummer vorgenommen.

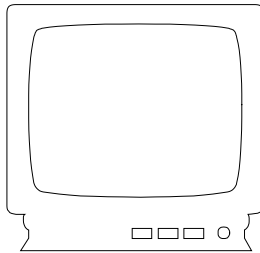
Werbung verkaufen

Sollten Sie die Möglichkeit der Werbeeinblendung nicht für eigene Zwecke benötigen, so sollten Sie diese Werbefläche verkaufen. Sprechen Sie mit dem Einzelhandel aus Ihrer Stadt oder bieten Reiseveranstaltern / Leistungsträgern den Platz zum mieten an.

Installationsvarianten

Der Reisemonitor kann äußerst flexibel eingesetzt werden, sodaß wir hier einige Installationsvarianten vorstellen. Der Reisemonitor benötigt einen PC ab Windows 98 oder höher. Legen Sie die Installations-CD in das CD-Laufwerk ein und folgen der automatisch startenden Installationsroutine.

Variante 1



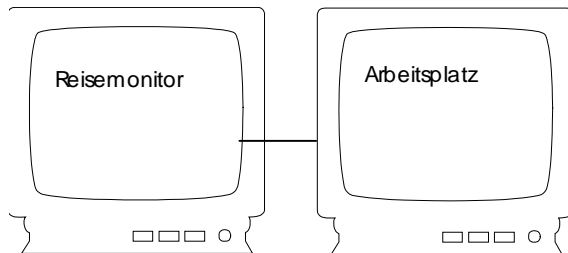
Der Reisemonitor-PC verfügt über einen Internet-Anschluß. Nach der Installation befindet sich

FENSTER.EXE = Reisemonitorprogramm
FENSTOOL.EXE = Konfigurationsprogramm

auf dem PC. Starten Sie das Konfigurationsprogramm, nehmen die gewünschten Einstellungen vor und starten über das Konfigurationsprogramm den Reisemonitor.

Bei dieser Variante wird der Reisemonitor-PC die aktuellen Reiseangebote darstellen und sich selbsttätig (auch manuell möglich) täglich über das Internet aktualisieren.

Variante 2



Der Reisemonitor-PC verfügt über keinen Internet-Anschluß, ist jedoch im Netzwerk mit einem Arbeitsplatz verbunden. Geben Sie die komplette Festplatte „C:“ für Netzzugriffe frei. Stellen Sie am Arbeitsplatz-PC eine Laufwerksverbindung zum Reisemonitor-PC, Festplatte „C:“ her (Beispiel: Laufwerk „K:\“). Der Arbeitsplatz-PC muß über einen Internet-Zugang verfügen.

Installieren Sie nun die Reisemonitor-Software sowohl auf dem Reisemonitor-PC sowie auf dem Arbeitsplatz-PC.

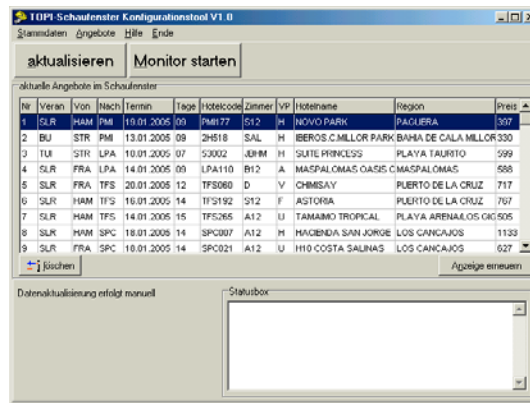
FENSTER.EXE wird nur auf dem Reisemonitor-PC benötigt.

FENSTOOL.EXE wird nur auf dem Arbeitsplatz-PC benötigt.

Bei dieser Variante wird der Arbeitsplatz-PC die Reiseangebote via Internet laden und über das Netzwerk den Reisemonitor-PC aktualisieren.

FENSTOOL.EXE - Konfigurationstool

Das Konfigurationstool ist das Werkzeug, um den Reisemonitor einzurichten und zu steuern. Hier bestimmen Sie die Zusammensetzung der Reiseangebote, bestimmen Pausen zwischen den Angeboten, richten Werbeeinblendungen ein und vieles mehr.



Der Hauptbildschirm zeigt Ihnen sofort die Reiseangebote an, welche aktuell im Reisemonitor dargestellt werden. Interessiert sich Ihr Kunde für das Angebot „4“, so sehen Sie in dieser Liste das entsprechende Angebot.

Zwischen dem Laden von aktuellen Angeboten und der automatischen Darstellung am Reisemonitor können zwischen 1 und 15 Minuten vergehen (je nach Einstellung). Drücken Sie daher auf den Button „Anzeige erneuern“, um die derzeit aktuellen Reiseangebote darstellen zu lassen.

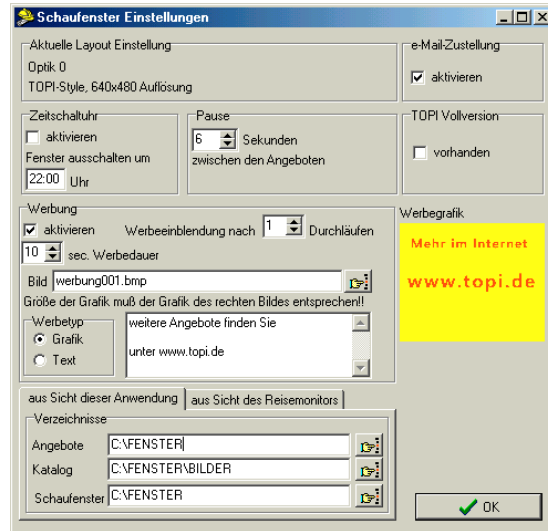
Möchten Sie ein Angebot aus der Angebotsliste löschen, dann markieren Sie das entsprechende Angebot und klicken dann auf den Button „löschen“. Das Angebot wird mit einer Verzögerung von bis zu 15 Minuten am Reisemonitor gelöscht.

Mit dem Button „aktualisieren“ können Sie manuell den Reisemonitor mit aktuellen Angeboten versorgen. In der „Statusbox“ können Sie den genauen Verlauf der Aktualisierung verfolgen. Eine erfolgreiche Aktualisierung setzt jedoch voraus, daß alle Grundeinstellungen im Konfigurationstool korrekt vorgenommen wurden.

Hinweis: Neben dem manuellen aktualisieren ist auch eine automatische Aktualisierung möglich (siehe Stammdaten -> Kommunikation). Der Reisemonitor läßt sich täglich maximal 2 x aktualisieren.

Mit dem Button „Monitor starten“ können Sie die Reisemonitoranwendung aufrufen. Dies funktioniert jedoch nur, wenn FENSTER.EXE (Reisemonitor) und FENSTOOL.EXE (Konfiguration) auf dem gleichen PC arbeiten!

Stammdaten -> Einstellung



Aktuelle Layout Einstellung Hier sehen Sie, welche Optik derzeit für Ihren Reisemonitor verwendet wird. TOPI bietet eine Vielzahl von bereits vorgefertigten Optiken an. Sie haben aber auch die Möglichkeit, eigene Optiken für Ihren Reisemonitor zu gestalten. Änderungen an der Optik werden unter „Stammdaten -> Layout“ vorgenommen.

Zeitschaltuhr Der Reisemonitor wird 24 Stunden die aktuellen Reiseangebote ausstrahlen. Oft macht es jedoch Sinn, den Reisemonitor und dann den PC in der Nacht auszuschalten. Für diesen Fall aktivieren Sie die Zeitschaltuhr und geben an, um wieviel Uhr sich der Reisemonitor ausschalten soll.

Nachdem sich der Reisemonitor beendet hat, könnte z.B. eine Zeitschaltuhr an der Steckdose den PC ausschalten, oder Sie verwenden entsprechende Software zum sauberen, automatischen herunterfahren des PC's.

Pause Hier geben Sie an, wie viele Sekunden die Pause zwischen dem Wechsel der Angebote betragen soll. Der Betrachter soll genügend Zeit bekommen, das Angebot wahrzunehmen und für eine Buchung die Angebotsnummer sich merken zu können.

Werbung Zwischen den Angebotswechseln können Sie Werbeeinblendungen schalten, indem Sie bei „aktivieren“ einen Haken setzen.

Die Werbung kann als Grafik- (Bitmap) oder als Texteinblendung erfolgen. Hierfür markieren Sie entsprechend unter „Werbetyp“.

Grafikwerbung

Das Format der Grafik ist Bitmap (.BMP). Zum erstellen einer Grafikwerbung benötigen Sie ein Grafikprogramm. Mit Windows wird meist ein Grafikprogramm „PAINT“ mitgeliefert.

Je nach verwendeter Bildschirmgröße muß auch die Werbefläche entsprechende Maße haben. Beispiel:

Auflösung Bildschirm 640 x 480 = Größe Grafik 570 x 480

Auflösung Bildschirm 1024 x 768 = Größe Grafik 912 x 768

Die Grafik muß im gleichen Verzeichnis gespeichert werden, in dem die FENSTER.EXE gestartet wird. Im Feld „BILD“ geben Sie den Namen der Grafik an, Beispiel: Werbung001.BMP.

Textwerbung

Tragen Sie den Werbetext in dem dafür vorgesehenen Feld ein. Während der Werbeeinblendung wird der Text Zeile für Zeile ausgegeben. Probieren Sie aus, zwischen den Zeilen jeweils eine Leerzeile zu verwenden.

Werbedauer	Hier stellen Sie die Verweildauer der Werbung in Sekunden ein.
Email Zustellung	Wenn Sie den Reisemonitor als „Stand-Alone“ Lösung betreiben (keine Netzverbindung zu anderen Computern), so können Sie sich täglich die aktuellen Reiseangebote per Mail zustellen lassen. Grund: Kunde interessiert sich für Angebot „Nr. 5“. In der eingegangenen Email können Sie sehen, um welches Angebot es sich dabei handelt. Sobald Sie über ein Netzwerk verfügen, sollten Sie diese Funktion deaktivieren, da Sie mit dem Konfigurationstool (FENSTOOL.EXE) ebenso die aktuellen Angebote am Arbeitsplatz sehen können.
TOPI Vollversion	Aktivieren Sie diesen Punkt nur, wenn Sie eine TOPI-Agentur sind. In diesem Fall erfolgt die Aktualisierung der Angebote nicht über das Internet, sondern der Reisemonitor erhält aktuelle Angebote von der TOPI-Counterversion.
Verzeichnisse	Standardmäßig erfolgt die Installation der Programme in das Verzeichnis „C:\FENSTER“. Eine Veränderung der Einstellungen ist nur notwendig, wenn Sie den Reisemonitor über das Netzwerk betreiben.

Aus Sicht dieser Anwendung

Hiermit ist das Konfigurationstool (FENSTOOL.EXE) gemeint. Wurde FENSTOOL.EXE auf **Rechner B** installiert, so muß eine Laufwerksverbindung zu **Rechner A** bestehen, auf dem die FENSTER.EXE installiert ist. Diese Laufwerksverbindung könnte z.B. „U:“ sein. Nach diesem Beispiel müßten dann die Einträge so aussehen:

Angebote = U:\FENSTER

Katalog = U:\FENSTER\BILDER

Schaufenster = U:\FENSTER

Aus Sicht des Reisemonitors

Die FENSTER.EXE ist auf **Rechner A** installiert. Dort ist diese im Verzeichnis „C:\FENSTER“. Demzufolge müßte dann wie folgt eingestellt werden:

Angebote = C:\FENSTER

Katalog = C:\FENSTER\BILDER

Schaufenster = C:\FENSTER

Stammdaten -> Kommunikation

Zugangsdaten Falls Agenturnummer und Paßwort nach der Installation nicht schon eingetragen sind, so entnehmen Sie diese bitte den Unterlagen der Softwarelieferung.

Datenaktualisierung Der Reisemonitor bietet Ihnen die Wahlmöglichkeit der manuellen oder automatischen Datenaktualisierung.

Ist der Reisemonitor (FENSTER.EXE) und das Konfigurationstool (FENSTOOL.EXE) auf dem gleichen PC installiert, so sollten Sie die automatische Aktualisierung einschalten. Ansonsten müßten Sie täglich das Programm FENSTER.EXE beenden, um dann eine manuelle Aktualisierung zu starten. Nach der manuellen Aktualisierung wieder die FENSTER.EXE starten.

Sie können die Uhrzeit festlegen, wann die tägliche automatische Aktualisierung stattfinden soll. Wir empfehlen, die Zeit zwischen 11:00 Uhr und 16:00 Uhr zu legen.

Interneteinwahl Verfügt Ihr PC über eine ständige Internet-Verbindung, dann wählen Sie „ständige Verbindung“ aus. Dies ist vor allem dann der Fall, wenn Sie über DSL verfügen oder Ihr PC an einem Proxy oder Router angeschlossen ist. Kommen Sie zu jederzeit mit dem Internet-Explorer ins Internet ohne eine Einwahl zu machen? Falls ja, gilt für Sie „ständige Verbindung“, ansonsten klicken Sie „Wählverbindung DFÜ“ aus.

Wählverbindung

Wählen Sie aus der Liste die zu verwendende Wählverbindung aus. Falls noch keine Wählverbindung eingerichtet ist, können Sie dies in Windows unter Systemsteuerung -> DFÜ-Netzwerk nachholen.

Zeit für DFÜ-Aufbau

Je nach Zugangsart (ISDN oder Wählmodem) kann der Aufbau der Internetleitung unterschiedlich Zeit benötigen. Als Vorgabe für den Aufbau stehen 20 Sekunden zur Verfügung, kann jedoch entsprechend höher eingestellt werden.

**FTP-Internet
Verbindung**

Für die Übermittlung Ihrer Wunschvorgaben an den TOPI-Server, wird das sog. FTP-Protokoll verwendet. Sofern Ihr PC nicht über einen Proxy-Server angeschlossen ist, sollte die FENSTOOL.EXE ohne Änderungen arbeiten.

Ist Ihr PC über einen Proxy-Server angeschlossen, so ist hier die IP-Adresse des Proxy-Servers sowie dessen FTP-Proxy-Port anzugeben.

**HTTP-Internet
Verbindung**

Für die Übermittlung der täglichen Reiseangebote und der Hotelbilder, wird das HTTP-Protokoll verwendet. Sofern Ihr PC nicht über einen Proxy-Server angeschlossen ist, sollte die FESNTOOL.EXE ohne Änderungen arbeiten.

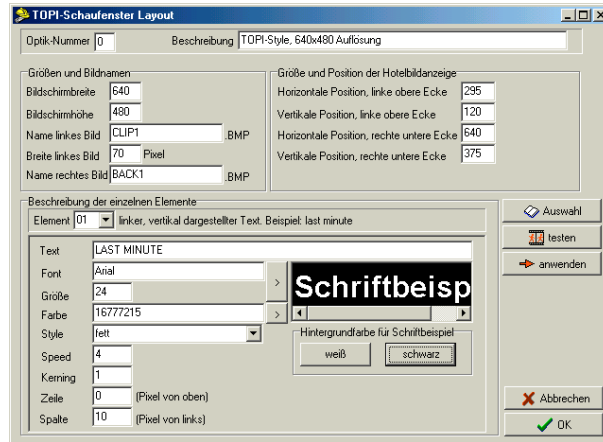
Ist Ihr PC über einen Proxy-Server angeschlossen, so ist hier die IP-Adresse des Proxy-Servers, sowie dessen HTTP-Proxy-Port anzugeben.

**Kette / Koopera-
tion**

Wenn Sie den Reisemonitor über Ihre Kette / Kooperation bezogen haben, so bringen Sie bitte die entsprechende Kennung Ihrer Kette / Kooperation in Erfahrung (sollte der Lieferung beiliegen).

Die Zentrale der Kette / Kooperation ist nun in der Lage, besondere Reiseangebote auf den Reisemonitor Ihrer Agenturen zu bringen.

Stammdaten -> Layout



In der Programmfunktion LAYOUT können Sie das Aussehen Ihres Reisemonitors verändern. Sie können dabei auf eine Vielzahl von verschiedenen, vorgefertigten Layouts zurückgreifen, bestehende Layouts verändern oder gar völlig eigene Optiken schaffen.

Optiknummer Die Optik läßt Nummern von 0-99 zu. Ist zu der eingegebenen Nummer eine Optik (Aussehen des Reisemonitors) gespeichert, so werden dessen Werte dargestellt. Falls zu der eingegebenen Nummer noch keine Optik angelegt wurde, so sind die Felder leer und es kann eine neue Optik für den Reisemonitor erstellt werden.

Hinweis: Über den Button „Auswahl“ können Sie alle gespeicherten Optiken mit Beschreibung sehen.

Beschreibung Beschreibt die Optik

Größen und Bildnamen **Bildschirmbreite und Bildschirmhöhe**
Ermitteln Sie die Bildschirmgröße auf dem PC, auf welchem die FENSTER.EXE ausgeführt wird. Gängige Größen sind 640 x 480 sowie 1024 x 768 Pixel.

Name linkes Bild / Name rechtes Bild
Die Fläche des Reisemonitors wird in 2 Bereiche eingeteilt (links / rechts). Jedem Bereich muß eine Hintergrundgrafik (BMP) zugeteilt werden. Dabei müssen die Größe der Grafiken der Größe der Bildschirmauflösung angepaßt werden.
Beispiel:
Bildschirmauflösung 640 x 480 Pixel. Dann sollte das
Linke Bild = 70 x 480 Pixel
Rechte Bild = 570 x 480 Pixel betragen.
Bildschirmauflösung 1024 x 768 Pixel. Dann sollte das
Linke Bild = 112 x 768 Pixel
Rechtes Bild = 912 x 768 Pixel betragen.

Breite linkes Bild

Ist wie im Beispiel 640 x 480 Pixel das linke Bild 70 Pixel breit, dann tragen Sie dies bitte in das Feld ein.

Größe und Position der Hotelbildanzeige

Zu den Reiseangeboten werden die entsprechenden Hotelbilder dargestellt. Hier können Sie die Größe und Position der Hotelbildanzeige einstellen. Dabei dürfen die Werte, die eingestellte Bildschirmbreite / Bildschirmhöhe nicht überschreiten.

Element

Jeder einzelne Text wie Ziel, Hotelname etc. wird einem festen Element von 1 - 18 zugeordnet. Möchten Sie z.B. die Farbe des Reisepreises ändern, so wählen Sie das Element 17 aus und können nun die Farbe ändern.

Neben der Elementnummer erscheint die Elementbeschreibung, damit Sie dessen Zuordnung wissen.

Text

Einige Elemente werden mit einem festen Text am Reisemonitor ausgegeben. Beim Reisepreis, Element 17, können Sie als Text das Währungskürzel eingeben, also „€“ oder „EURO“.

Font / Größe

Klicken Sie auf den nebenstehenden Button und öffnen so das Dialogfenster, um den Schriftfont sowie die Schriftgröße auszuwählen. Nach dem schließen des Dialogfensters, werden die Einstellungen direkt übernommen.

Farbe

Jeder Schrift können Sie eine individuelle Farbe zuordnen. Klicken Sie auf den nebenstehenden Button und öffnen das Farb-Dialogfenster. Nach dem schließen des Dialogfensters, wird die Einstellung direkt übernommen.

Hintergrundfarbe weiß/schwarz

Damit Sie schon während der Entwicklung die Schriftart, Größe und Farbe sehen können, wird Ihnen die Auswirkung im „Schriftbeispiel“ angezeigt. Sollten Sie jedoch eine weiße Schriftfarbe verwenden, so klicken Sie bitte Hintergrund „schwarz“ damit das Schriftbeispiel sichtbar wird.

Style

Wählen Sie zwischen normal, fett, kursiv.

Speed

Für die Elemente, welche das Reiseangebot darstellen, wie Ziel, Abflughafen, Hotelname etc., bedeutet Speed die Millisekunden an Pause zwischen der Darstellung der einzelnen Elemente. Der Wert „800“ hat sich dabei gut bewährt. Somit baut sich das Angebot in der Geschwindigkeit auf, wie der Betrachter es mitlesen kann.

Beim Element 17 „Preis“ wird Speed für das Aufblenden des Preises verwendet. Hier hat sich die „20“ als angenehmer Wert dargestellt.

Bei Element 01 (linker Rand, vertikale Darstellung) wird Speed für die Einblendung der einzelnen Buchstaben verwendet. Hier sollten Sie den Wert „4“ einstellen.

Kerning

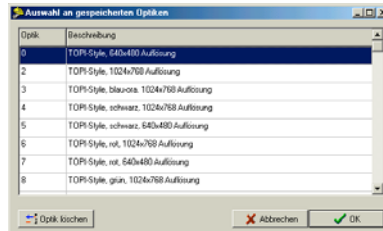
Kerning bezeichnet den Abstand der Buchstaben zueinander. Kerning wird nur für die animierten Elemente 01 und 07 benötigt. Vorgabe Element 01=1 und Element 07=3.

Zeile / Spalte

Hier können Sie für jedes Element dessen Position auf dem Bildschirm bestimmen. Achten Sie darauf, daß die Position nicht außerhalb der eingetragenen Bildschirmbreite / Bildschirmhöhe liegen darf.

Auswahl

Hier können Sie aus allen bereits hinterlegten Optiken wählen.



Wählen Sie aus der Liste eine Optik aus und übernehmen diese mit dem Button „O.K.“. Mit Klick auf den Button „Optik löschen“ können Sie erstellte Optiken wieder entfernen.

Testen

Wenn Sie auf den Button „testen“ klicken, so öffnet sich der Reisemonitor und Sie können sofort die von Ihnen vorgenommenen Änderungen kontrollieren.

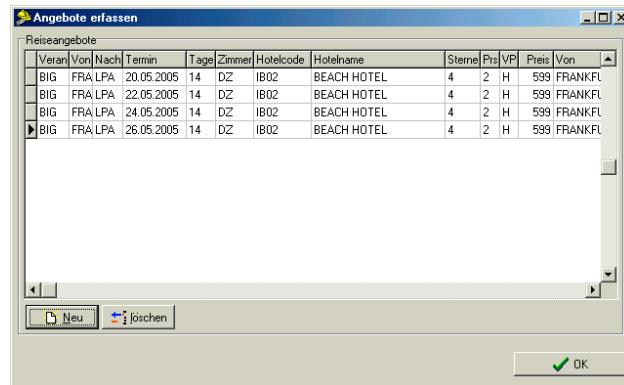
Empfehlung: Wenn Sie Änderungen an einem Element vornehmen, so sollten Sie sich die ursprünglichen Eintragungen notieren. Paßt Ihre Änderung nicht, so können Sie wieder den Urzustand herstellen.

Hinweis: Das „testen“ funktioniert nur, wenn FENSTER.EXE und FENSTOOL.EXE auf dem gleichen Rechner betrieben werden. Ansonsten klicken Sie auf „anwenden“ und starten dann die FENSTER.EXE auf dem anderen PC.

Anwenden

Falls Sie die FENSTER.EXE und FENSTOOL.EXE auf unterschiedlichen Rechnern betreiben, so klicken Sie auf „anwenden“, um die vorgenommenen Einstellungen zu speichern. Starten Sie nun auf dem anderen PC die FENSTER.EXE, um sich die Auswirkungen der Änderung anzusehen.

Falls eine Optik für Ihre Kette / Kooperation noch nicht verfügbar ist, fragen Sie bitte bei Ihrer Kette / Kooperation oder bei TOPI last minute nach.

Angebote -> erfassen


Veran	Von	Nach	Termin	Tage	Zimmer	Hotelcode	Hotelname	Sterne	Pts	VP	Preis	Von
BIG	FRA	LPA	20.05.2005	14	DZ	IB02	BEACH HOTEL	4	2	H	599	FRANKFL
BIG	FRA	LPA	22.05.2005	14	DZ	IB02	BEACH HOTEL	4	2	H	599	FRANKFL
BIG	FRA	LPA	24.05.2005	14	DZ	IB02	BEACH HOTEL	4	2	H	599	FRANKFL
BIG	FRA	LPA	26.05.2005	14	DZ	IB02	BEACH HOTEL	4	2	H	599	FRANKFL

Sie sind Reiseveranstalter und möchten Ihr eigenes Reiseprogramm (Pauschalreise) im Reisemonitor präsentieren? Sie haben ein spezielles Sonderangebot, welches Sie im Reisemonitor zeigen wollen? Sie haben soeben eine Storno bekommen und wollen diese über den Reisemonitor anbieten?

Klicken Sie auf den Button „Neu“, um Ihr Reiseangebot zu erfassen.

Haben Sie für 1 Angebot mehrere Termine, so klicken Sie einfach erneut auf den Button „Neu“ und im Erfassungsfenster bleiben die zuletzt getätigten Einträge erhalten. Jetzt nur den Termin abändern und auf den Button „O.K.“ klicken.

Bildname

Der Reisemonitor kann zum Angebot die entsprechende Hotelanlage darstellen. Ist kein Hotelbild vorhanden, so wird ein Standardbild angezeigt. Verfügen Sie zum erfaßten Angebot über ein Hotelbild, so wandeln Sie es in das Format „JPG“ um. Pro Anlage können Sie bis zu 3 Bilder angeben.

Beispiel:

PALMG_1.JPG

PALMG_2.JPG

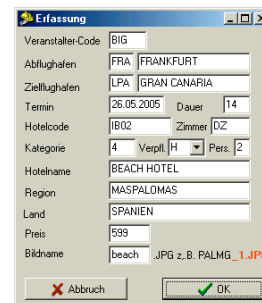
PALMG_3.JPG

Speichern Sie diese Bilder in dem Verzeichnis ab, wie Sie es in den Stammdaten -> Einstellungen, Verzeichnisse -> Katalog eingetragen haben. Beispiel: C:\FENSTER\BILDER

Sobald nun die nächste Datenaktualisierung erfolgt (manuell oder automatisch) werden diese per Hand erstellten Angebote angehängt.

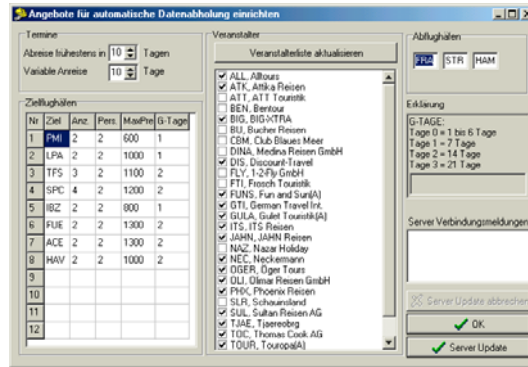
Damit im Reisemonitor keine alten Angebote dargestellt werden, löscht das System automatisch Reiseangebote, deren Abreisetermin erreicht wurde.

Mit Klick auf den Button „löschen“ können Sie auch per Hand Reiseangebote löschen.



Veranstalter-Code	BIG	
Abflughafen	FRA	FRANKFURT
Zielflughafen	LPA	GRAN CANARIA
Termin	26.05.2005	Dauer 14
Hotelcode	IB02	Zimmer DZ
Kategorie	4	Verpfl. H Pers. 2
Hotelname	BEACH HOTEL	
Region	MASPALOMAS	
Land	SPANIEN	
Preis	599	
Bildname	beach .JPG z.B. PALMG_1.JPG	

Angebote -> einrichten



Der Reisemonitor richtet sich bei der Angebotsauswahl streng nach Ihren Vorgaben. So könnte es für Kettenbüros sinnvoll sein, nur Angebote des eigenen Veranstalters zu präsentieren. Bei einem freien Reisebüro sollten nur Angebote von Veranstaltern des eigenen Sortiments verwendet werden.

Ebenso steht es um die darzustellenden Reiseziele. Ein auf Griechenland spezialisiertes Reisebüro wird wohl nur Griechenland anbieten wollen. Hingegen ein Vollreisebüro im Sommer Nahziele und im Winter Fernziele bevorzugen.

Termine**Abreise frühestens in XY Tagen**

Beispiel: Heute ist der 10.05.

Sie tragen den Wert „10“ ein.

Somit würden im Reisemonitor nur Angebote ab dem 20.05. erscheinen.

Variable Anreise XY Tage

Sie tragen den Wert „10“ ein. Somit werden Reiseangebote dargestellt, deren Abreisetermin zwischen dem 20.05. und 30.05. liegen.

Zielflughäfen

Hier können Sie bis zu 12 verschiedene Angebotsvarianten erstellen. Die rechnerische Angebotszahl darf 50 Reiseangebote dabei nicht überschreiten. Bedenken Sie, daß der Betrachter auf eine Wiederholung der Angebote wartet. Somit sollte die Gesamtzahl der Angebote zwischen 10 und 20 liegen.

ZIEL

Tragen Sie hier den 3-Letter-Code des Zielgebietes ein.

Beispiel: PMI = Mallorca, LPA = Gran Canaria, BKK = Bangkok

Es sollte sich bei den Zielen um typische Pauschalreiseziele handeln. Die Eingabe von NYC=New York wird wohl keine Ergebnisse bringen.

ANZAHL

Hier geben Sie vor, wie viele Reiseangebote zu diesem Ziel erstellt werden sollen.

PERSONEN

2 = 2 Personen in einem Zimmer

1 = 1 Person in einem Zimmer.

Sie können zwischen 1 und 6 Personen einstellen. Idealerweise sollten Sie sich auf die Einträge 1 und 2 beschränken.

MAXIMALER PREIS

Hier geben Sie den maximalen Reisepreis an. Sind zu Ihrer Vorgabe derzeit keine Reiseangebote auf dem Markt, so werden für dieses Ziel keine Angebote geladen.

GRUPPE TAGE

Tragen Sie hier die gewünschte Reisedauer ein

0 = 1-6 Tage

1 = 7 Tage

2 = 14 Tage

3 = 21 Tage

Der Reisemonitor wird selbsttätig +/- 3 Tage dazu nehmen, um z.B. auch bei Fernreisen 13 oder 15 Tage Angebote zu erstellen.

Veranstalter

Der Reisemonitor stellt Ihnen die Angebote der namhaften Reiseveranstalter zur Verfügung. Da sich die Veranstalterliste ändern kann, z.B. es wird ein neuer Veranstalter aufgenommen, sollten Sie bitte auf den Button „Veranstalterliste aktualisieren“ klicken. Per Internet erhalten Sie nun die neueste Veranstalterliste.

Bitte markieren Sie nun alle Veranstalter, welche Sie über den Reisemonitor anbieten wollen.

Hinweis: Wenn Sie z.B. nur den Veranstalter „BEN“ anklicken und als Reiseziel Griechenland auswählen, werden Sie keine Angebote für Ihren Reisemonitor erhalten. Grund: BEN = Bentours ist ein Türkespezialist!

Hinweis: Damit die aktuelle Veranstalterliste per Internet auf Ihren PC transferiert werden kann, müssen Sie in den Stammdaten -> Kommunikation den Internetzugang einstellen.

Abflughäfen

Hier können Sie die für Ihr Unternehmen 3 wichtigen Abflughäfen vorgeben.

Server Update

Sobald Sie Veränderungen vornehmen müssen Sie auf den Button „Server Update“ klicken, um Ihre Einstellungen dem Server zu übermitteln. Der Server wird aufgrund Ihrer Einstellungen täglich die von Ihnen gewünschte Angebotsauswahl erstellen und Ihrem Reisemonitor per Internet übermitteln.

Hinweis: Damit die aktuellen Einstellungen per Internet (FTP) an den Server übermittelt werden können, müssen Sie in den Stammdaten -> Kommunikation den Internetzugang konfigurieren.

Im Infofeld „Server Verbindungsmeldungen“ können Sie den Erfolg der Übermittlung verfolgen. Sollte das Infofenster Fehlermeldungen ausgeben, so kontrollieren Sie zuerst Ihre Einstellungen unter Stammdaten -> Kommunikation. Gerne ist Ihnen die TOPI-Hotline behilflich.

Button O.K.

Durch Klick auf den Button „O.K.“ werden die Einstellungen gespeichert und das Fenster beendet.

FENSTER.EXE - Reisemonitor



The screenshot displays a travel offer for Mallorca. On the left, a vertical blue bar contains the text 'LAST MINUTE' in white. The main area has a green background. At the top right, 'MALLORCA' is written in blue. Below it, 'Flug nach' is written in small text. The offer details are listed in white text: 'SPANIEN, CALA RATJADA', '01.02.2005', 'Für 9 Tage', '2 Personen', 'STUTTGART', 'Kategorie 3*', 'Halbpension', and 'MORON'. A small photograph of a hotel building is shown. The price '402,- €' is displayed in large blue text, with 'pro Person' in smaller text below it. At the bottom, it says 'Buchbar mit der Angebots-Nr: 11037-2'.

LAST
MINUTE

Flug nach **MALLORCA**

SPANIEN, CALA RATJADA

01.02.2005

Für 9 Tage

2 Personen

STUTTGART

Kategorie 3*

Halbpension

MORON

402,- €
pro Person

Buchbar mit der Angebots-Nr: 11037-2

Mit der Tastenkombination ALT+F4 können Sie die Anwendung beenden, sobald ein Angebot vollständig dargestellt wurde.

(mögliche
Werbeein-
blendung)



The screenshot shows a yellow banner with a blue vertical bar on the left containing a star icon. The text 'Mehr im Internet' is written in red, and 'www.topi.de' is written in a larger red font below it.

Mehr im Internet

www.topi.de